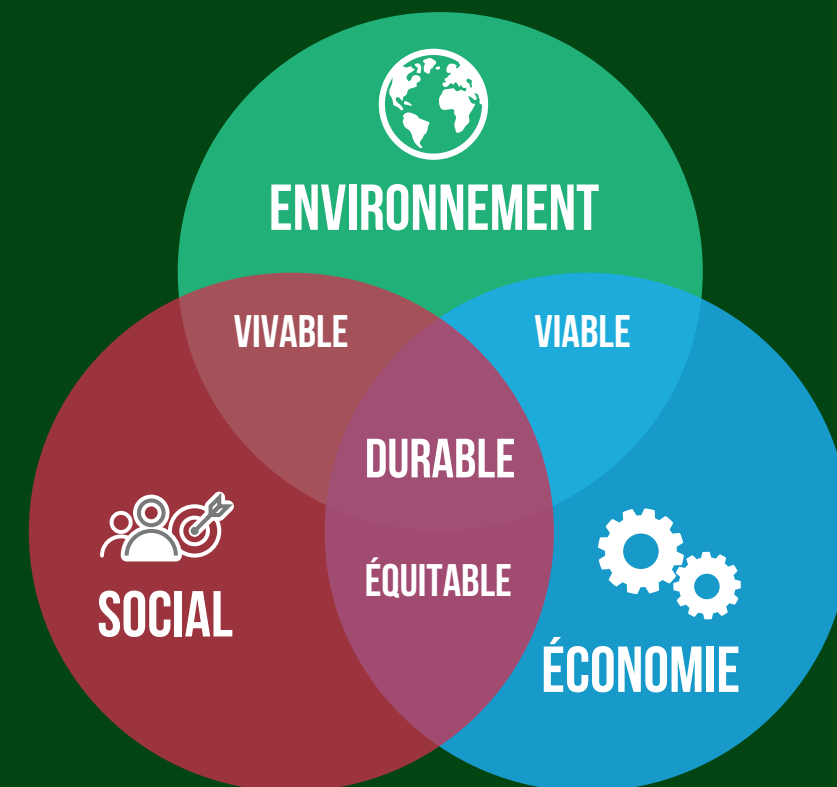


IV. ESG (APERÇU)



POULINA : Une stratégie d'entreprise axée sur le développement durable, intégrant volontairement les dimensions environnementales et sociales au développement économique, et ce, tout en prenant en compte les relations du Groupe avec ses parties prenantes externes pour promouvoir avec eux des pratiques durables et responsables.



- ★ **Poulina est l'un des Leaders de la RSE en Tunisie.** Elle est engagée, depuis sa création en 1967, dans la prise en considération des préoccupations environnementales et sociales au niveau de ses activités économiques et de sa croissance. En fait, cette approche citoyenne se trouve ancrée et concrétisée dans la **culture d'entreprise**, le **modèle de développement**, le **mode de gestion** et les **réalisations** du Groupe.
- ★ Portée par la Direction Générale de la Holding, la politique ESG du Groupe accompagne la stratégie propre à chaque Métier, en prenant en compte les attentes des parties prenantes.
- ★ Dans ses aspects stratégiques, la politique ESG est examinée et approuvée en Conseil d'administration et fait l'objet de suivi par le Comité de Développement et le Comité d'investissement.

- ★ En 2024, fidèle à sa tradition et à sa culture d'entreprise, le Groupe Poulina a poursuivi, sa responsabilité environnementale, sociale et sociétale, **en mettant cette responsabilité au cœur de la vision stratégique du Groupe et au niveau des composantes de la chaîne de valeur.** L'engagement responsable du Groupe est en phase avec la politique du pays afférente à la préservation de l'environnement, à la maîtrise de la consommation énergétique, à l'utilisation des énergies renouvelables, à la préservation & l'évitement du gaspillage de l'eau, au respect des droits sociaux, à la bonne gouvernance...
- ★ L'approche de développement durable, suivie par le Groupe, contribue aussi aux 17 objectifs de développement durable de l'ONU.

- ★ Au titre des années 2022, 2023 et 2024, la moyenne annuelle des investissements matériels du Groupe, est de l'ordre de 212 MDT/ an ; **dont près de 10,2%, soit 22,2 MDT/an, sont consacrés à l'investissement socialement responsable (Environnement, Sécurité, Qualité de Vie au Travail QVT, Bien-être au Travail BEA ...).**

Nous présentons, ci-dessous, un aperçu sur l'engagement responsable du Groupe Poulina, au titre de l'année 2024.

Un rapport ESG 2024, plus détaillé en informations & données, fait l'objet d'un document à part.

LES 17 OBJECTIFS DE DÉVELOPPEMENT DURABLE ET LEURS 169 CIBLES



EN MATIÈRE DE DURABILITÉ ENVIRONNEMENTALE

La durabilité environnementale, telle que mise en œuvre au niveau du Groupe, consiste essentiellement à préserver les ressources naturelles, à maîtriser la consommation énergétique et à développer des sources d'énergie alternatives tout en réduisant la pollution et les dommages à l'environnement.

1. PROTECTION DES MILIEUX ENVIRONNEMENTAUX EAU-AIR-SOL

Depuis le début des années 2000, le Groupe a entamé la formalisation d'une politique proprement environnementale ; qui établit les règles relatives à la préservation des milieux naturels et les obligations afférentes aux sources polluantes.

► Gouvernance de l'Eau :

Le Groupe adopte une gestion rigoureuse de cette ressource naturelle moyennant, d'une part, le suivi des ratios de consommation d'eau, et d'autre part, le traitement et la réutilisation des eaux usées industrielles.



A ce titre, il est mis en exergue les points suivants :

★ **Charte dédiée à la gestion des ressources en eau :** afin de favoriser l'adhésion et la responsabilité de tous, le Groupe a établi en 2024 une charte qui codifie l'ensemble des directives relatives à la gestion durable et responsable de l'eau. Cette charte met l'accent sur :

- La réduction de la consommation d'eau à tous les niveaux.
- La formation du personnel sur l'adoption des pratiques quotidiennes responsables.
- Le développement de la valorisation des eaux usées.
- La consolidation des comités spécialisés dans la gestion de l'eau, tout en instaurant des indicateurs de performance.

★ **Traitement des eaux :** il se fait à grande échelle dans le Groupe (dépollution des eaux claires et des eaux usées industrielles). Les coûts de gestion des eaux usées se sont élevés à plus de 3 MDT en 2024 ; sachant que le taux de conformité des stations d'épuration du Groupe a atteint 85,7% en 2024, ce qui est largement au-dessus des exigences réglementaires en vigueur.

★ **Économie circulaire de l'eau :** en règle générale elle s'appuie sur les principes de réduction, de traitement et de réutilisation de l'eau. En 2024, la quantité totale des eaux réutilisées dans le Groupe (irrigation et industrie) s'élève à 546 144 m³, correspondant à un taux total de réutilisation de 73% alors que l'objectif national de réutilisation est de 50%.

Station Prétraitement d'eaux usées (usine Agroalimentaire du Groupe)



► Gestion des déchets solides du Groupe :

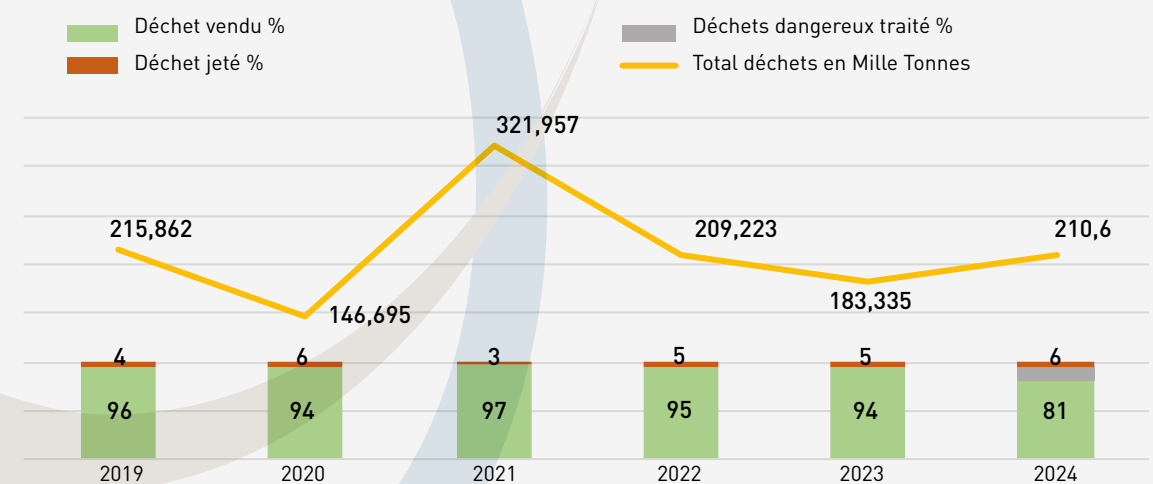
Des procédés internes organisent, de façon stricte, les modalités relatives aux rebuts & déchets solides industriels du Groupe, et ce :

- En vue d'optimiser leur gestion & de réduire au maximum la mise en décharge.
- Et, en vue de respecter rigoureusement la réglementation régissant l'issue des déchets solides nocifs.

Il est signalé, à ce propos, que nos mécanismes de tri à la source nous permettent une valorisation optimale de nos déchets. En effet :

- Les rebuts & déchets solides, non dangereux et recyclables (représentant 81%) sont vendus à des recycleurs hors Groupe dûment autorisés par l'ANGED à recycler et à valoriser les déchets.
- Les déchets solides, classés dangereux par la réglementation (représentant 13%) font l'objet de conventions spécifiques avec les entreprises dûment agréées par le Ministère de l'environnement, pour leur enlèvement & leur traitement.
- Et, les déchets solides non dangereux et non recyclables (représentant 6%) sont orientés vers les décharges publiques, conformément aux prescriptions légales.

ÉVOLUTION & VALORISATION DES DÉCHETS SOLIDES 2019-2024



► **Contribution à l'économie circulaire par l'achat & le recyclage des déchets carton :**

L'achat responsable du Groupe constitue un levier clé de son engagement RSE. En 2024, les achats du Groupe sur le marché, de déchets en carton pour recyclage, a atteint **17 MDT** ; contribuant ainsi à l'économie circulaire.



► **Maitrise des émissions atmosphériques :**

La mise en œuvre de la maîtrise des émissions atmosphériques se retrouve à plusieurs niveaux, notamment :

- **Les pratiques du Groupe, depuis des décennies**, relatives à la surveillance du fonctionnement de ses installations industrielles (fours & chaudières), ainsi que la surveillance des poussières et de l'air ambiant dans les usines. Ces pratiques contribuent à la maîtrise des émissions atmosphériques.
- **L'accélération, en 2024, de la construction d'un Bilan Carbone global pour tout le Groupe.** La construction de ce Bilan Carbone s'inscrit dans le cadre d'un **plan d'actions Bas Carbone du Groupe**, en vue de réduire ses émissions de Gaz à Effet de Serre (GES) ; ce qui confirme le positionnement du Groupe parmi les leaders dans la transition écologique des entreprises tunisiennes.

Pour concrétiser la construction de son Bilan Carbone global, le Groupe a engagé une étude approfondie, qui a préconisé en première phase la quantification Bilan Carbone des activités du Groupe.

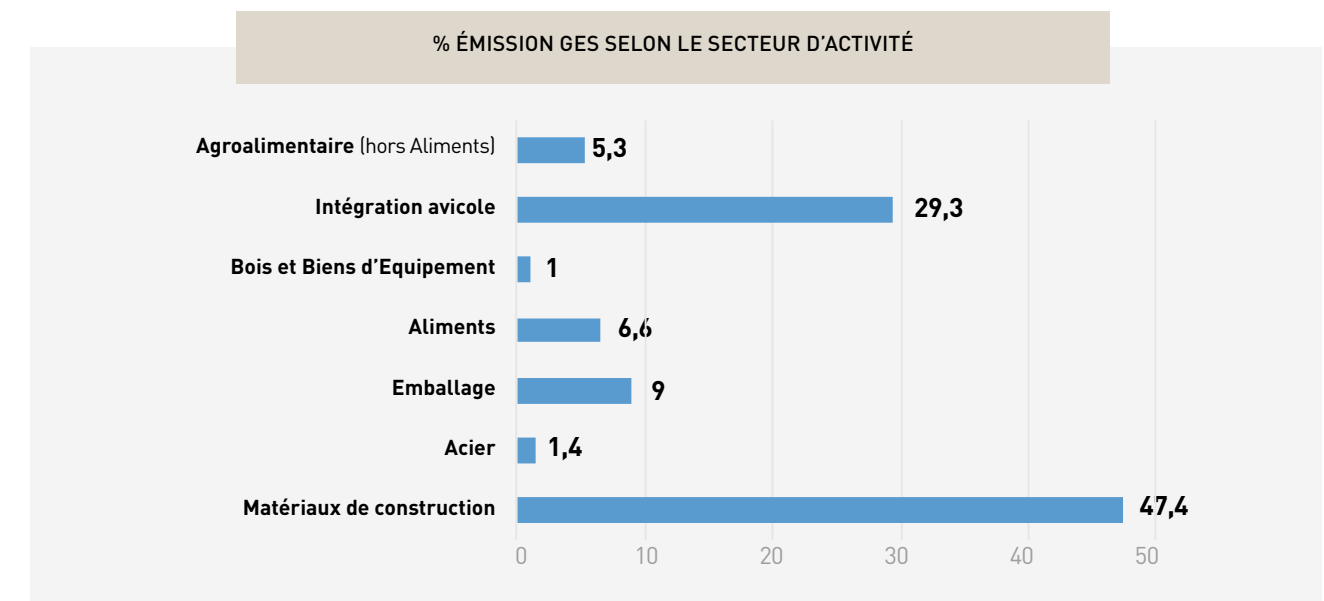
En 2024, la quantification opérationnelle Bilan Carbone a porté sur **44 activités du Groupe**, en l'occurrence : 4 activités dans le Métier Transformation d'Acier, 15 activités dans le Métier Agroalimentaire (dont 7 biens de consommation et 8 aliments composés), 9 activités dans le Métier Aviculture, 9 activités dans le Métier Emballage, 4 activités dans le Métier Matériaux de construction, et 3 activités dans le Métier Bois & Biens d'Équipement. Cette quantification a été réalisée **selon le Scope 1** (émissions de GES générées par les activités au niveau des Sources Fixes) et **selon le Scope 2** (émissions indirectes de GES liées à l'énergie utilisée).

Il est signalé que la mise en œuvre de ladite quantification opérationnelle a nécessité :

- Une collecte rigoureuse des données ; accompagnée de formations pour une quarantaine de cadres, pour la fiabilité des informations.
- Des vérifications pointues, notamment sur la consommation d'électricité.

- Des sessions de formation technique dispensées aux cadres de 50 filiales, de divers secteurs d'activités, portant sur la quantification du Bilan Carbone, l'empreinte carbone des produits, le Mécanisme d'Ajustement Carbone aux Frontières (CBAM) et la stratégie Bas Carbone ; d'autant plus que la taxe carbone aux frontières de l'Europe entre en vigueur en 2026.

Selon les résultats de quantification Bilan Carbone, réalisée en 2024, les émissions des GES par **les 44 activités** du Groupe, se répartissent **en fonction de chaque secteur d'activité concerné**, comme suit :



NOS USINES DES MATERIAUX DE CONSTRUCTION SONT RÉGIÉS SELON DES RÈGLES ENVIRONNEMENTALES TRÈS RIGOUREUSES



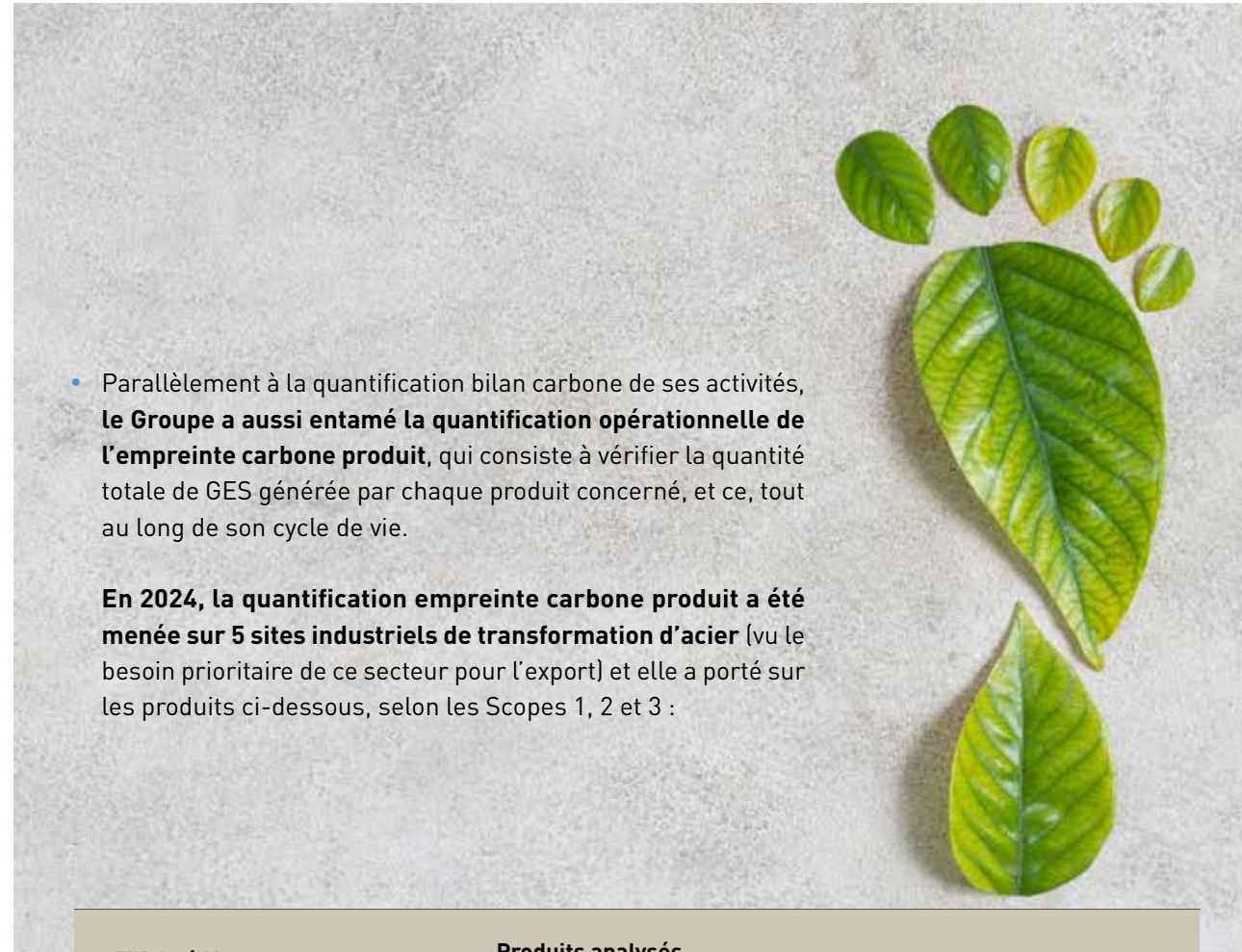
Nos usines de carreaux céramiques

- Une économie d'énergie avancée, et une valorisation totale des déchets de production.
- Une démarche environnementale & citoyenne caractérisée par la pleine adhésion à l'effort national de maîtrise de l'énergie, la consolidation du secteur de l'éco-bâtiment, et une industrie amie de la nature.



Nos briqueteries

- Des lignes de production conformes aux spécifications techniques les plus exigeantes parmi les normes européennes et tunisiennes en matière de sécurité des biens & des personnes, d'économie d'énergie et d'émissions atmosphériques.



- Parallèlement à la quantification bilan carbone de ses activités, **le Groupe a aussi entamé la quantification opérationnelle de l'empreinte carbone produit**, qui consiste à vérifier la quantité totale de GES générée par chaque produit concerné, et ce, tout au long de son cycle de vie.

En 2024, la quantification empreinte carbone produit a été menée sur 5 sites industriels de transformation d'acier (vu le besoin prioritaire de ce secteur pour l'export) et elle a porté sur les produits ci-dessous, selon les Scopes 1, 2 et 3 :

Filiale / Site	Produits analysés
PAF Radès	Tube et Étais métallique
PAF Étiré	Tube étiré
MBG profilage	Charpente métallique, Barrière, Produit mécanosoudé et Cabine
MBG Gaz	bouteille de gaz
MBG Galvanisation	Produit galvanisé

► **Management environnemental**



L'outil du Management environnemental est opérationnel dans le Groupe, en vue d'améliorer la gestion et les performances environnementales.

Dans ce cadre, 7 sites du Groupe sont certifiés, en 2024, à la norme ISO 14001 régissant le Système de Management Environnemental, et une autre filiale est en cours de certification.

- Cette certification facilite l'accès aux appels d'offres à l'étranger.
- C'est aussi une mesure préparatoire pour la taxe carbone qui sera exigée par l'UE, à partir de 2026 (dans l'objectif de verdir ses importations industrielles).

Par ailleurs, en 2024, deux filiales du secteur Emballage, sont certifiées en FSC (Forest Stewardship Council) concernant la gestion responsable et durable des forêts, puisque la source de MP «Papier» est le bois. Une troisième filiale (Sté T'PAP) prépare sa certification.



Il faut dire que dans la construction du Bilan Carbone du Groupe, figurent aussi les mesures d'économie d'énergie et de transition énergétique (ci-dessous traitées), qui permettent de réaliser des économies en Tep et un évitement de CO2 dans l'atmosphère, contribuant ainsi directement à la réduction de l'empreinte carbone du Groupe.

2. MAITRISE DE LA CONSOMMATION ÉNERGÉTIQUE ET TRANSITION ÉNERGÉTIQUE

Fort de son historique et de ses pratiques d'économie d'énergie, le Groupe Poulina se situe parmi les entreprises pionnières dans la maîtrise de la consommation énergétique et la diversification des sources d'énergie.

► **Données globales du Groupe sur l'économie d'énergie**

- **Cogénération**
En 2024, le Groupe est doté de 9 Unités de cogénération d'une puissance totale installée de 38,5 MWélec.
- **Photovoltaïque**
31 sites du Groupe sont équipés d'installations photovoltaïques, en 2024, ayant une capacité globale de 13 MWc.
- **Audits & actions d'efficacité énergétique**
En vigueur dans le Groupe depuis plus d'une trentaine d'années, l'Audit énergétique a permis, au Groupe, d'identifier des optimisations immédiates, et une réduction de sa consommation d'énergie de l'ordre de **14% par an**.

► Nouveaux projets entrés en exploitation en 2024

- 5 nouvelles installations photovoltaïques et une nouvelle unité de cogénération sont entrées en exploitation en 2024 (outre les optimisations issues des opérations d'audit & d'efficacité énergétique). Le montant total des investissements de ces nouveaux projets s'élève à 37,5 MD HT.

► Economie d'énergie réalisée en 2024

En 2024, le Groupe a économisé **un total de 17 960 Tep/an**, et a évité **44 438 tonnes d'équivalent CO2** ; détaillés ainsi :

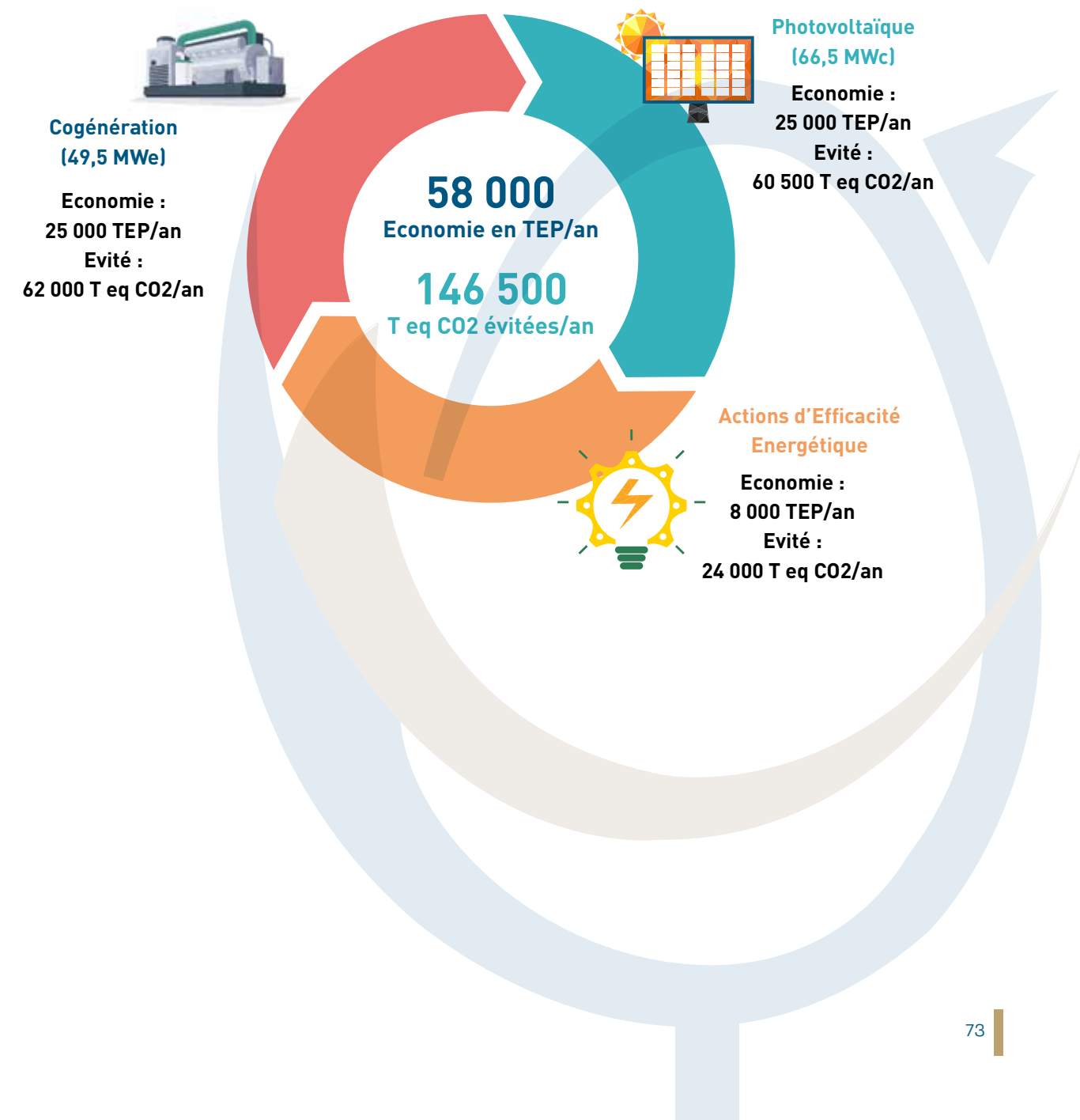
- 13 911 Tep/an économisés, et 34 684 tonnes d'équivalent CO2 évitées, grâce aux projets de Cogénération.
- 1 489 Tep/an économisés, et 3 661 tonnes d'équivalent CO2 évitées, grâce aux installations Photovoltaïques.
- 2 560 Tep/an économisés, et 6 093 tonnes d'équivalent CO2 évitées, grâce aux Audits & actions d'efficacité énergétique.



► Objectifs énergétiques à l'horizon 2030

L'engagement du Groupe envers la durabilité environnementale se poursuit sur le long terme, pour améliorer l'économie d'énergie, la transition énergétique et l'évitement de CO2 dans l'atmosphère.

En effet, à l'horizon de **2030**, les objectifs du Groupe tablent sur une **multiplication de plus que 3 fois** de l'économie en Tep et de l'évitement CO2, soit une **économie globale de l'ordre de 58 000 Tep/an** (contre 17 960 Tep/an en 2024) et sur un **évitemment d'équivalent CO2 de l'ordre de 146 500 tonnes/an** (contre 44 438 tonnes/an, en 2024), et ce, tel que détaillé ci-dessous :



EN MATIÈRE DE DURABILITÉ SOCIALE

NOTRE CAPITAL HUMAIN CONSTITUE UN ATOUT MAJEUR, AUQUEL NOUS ACCORDONS TOUTE NOTRE ATTENTION



- Nous améliorons, de façon continue, la qualité de vie au travail (QVT) ainsi que le bien-être au travail (BEA), pour tous nos collaborateurs.
- Nous favorisons la diversité au sein de notre capital humain, étant convaincus qu'elle participe à la richesse de l'entreprise.
- Nous consolidons la cohésion, l'appartenance et la forte identité de notre personnel au Groupe.
- Nous valorisons les règles d'éthique et d'intégrité les plus élevées dans notre Groupe. Ces règles régissent nos parties prenantes internes et externes.
- Nous veillons à l'objectivité et à l'équité dans le management et la rétribution de nos employés.
- Nous développons l'expertise et les talents de nos collaborateurs, et nous encourageons également nos jeunes recrues à s'intégrer et à évoluer.

- **Rémunération Hommes-Femmes** : Poulina applique une grille salariale uniforme pour tout employé du Groupe, indépendamment de son genre. De ce fait, l'équité entre l'Homme et la Femme est tout à fait consacrée au niveau rémunération.
- **Contrats d'insertion** : la majeure partie des contrats conclus par le Groupe, dans le cadre d'insertion, sont par la suite convertis en contrats CDI. En 2024, 89% des collaborateurs sous contrat d'insertion ont intégré le Groupe.
- **Lutte contre la discrimination** : la culture d'entreprise de Poulina comporte un ensemble de valeurs organisationnelles qui luttent contre tout type de discrimination et qui garantissent un équilibre social.
- **Santé Sécurité au Travail** : Le Groupe est étoffé de 3 structures techniques en matière de sécurité en vue d'anticiper les risques SST. Le nombre des accidents de travail, enregistré en 2024, a baissé de l'ordre de 14% par rapport à 2023 ; alors que le nombre de jours perdus a augmenté.

- **Prévention des maladies professionnelles** : Le Groupe est doté d'une entité Médecine de Travail performante, qui est étoffée de médecins spécialisés & expérimentés et de cadres de haut niveau. Le Groupe a aussi mis à la disposition de ses travailleurs une salle d'exploration professionnelle équipée par des appareils spécifiques et supervisée par des techniciens bien formés.

A l'occasion de la journée mondiale de la santé et sécurité au travail, les filiales du Groupe, installées dans la région de Zaghouan, ont obtenu des attestations et des trophées de reconnaissance de leurs efforts en matière de Santé et Sécurité au Travail. Cette distinction confirme la stratégie SST performante et efficace du Groupe qui préserve les droits humains universels des travailleurs.



• Droits de l'Homme

NOTRE POLITIQUE

- Interdiction de l'emploi informel, c'est-à-dire tout emploi qui n'est pas organisé de manière formelle et réglementaire.
- Évitement de tout emploi ou travail précaire, qui présente trop peu de garanties pour l'employé et ne lui permet pas d'obtenir ou de conserver dans un avenir proche un revenu « acceptable ».
- Interdiction de l'emploi des mineurs, conformément aux dispositions du code du travail et notamment ses articles 53 à 60 sur l'âge minimum d'admission au travail.
- Interdiction également de traiter avec tout fournisseur ou client qui s'avère non conforme à ces obligations légales.



• Formation de notre capital humain

CHIFFRES CLÉS DE NOS FORMATIONS DISPENSÉES EN 2024



- **287** formations réalisées
- **31** sessions Poulina Embarquement
- **19** formations à distance
- **2 296** heures de formation
- **8** Formations dispensées sur des thèmes environnementaux, soit **90** heures

- **Actions sociales au profit du personnel**, le Groupe a organisé au mois d'Octobre 2024 des journées de sensibilisation et de dépistage du cancer du sein au profit de son personnel. Au cours de ces journées, plus que 600 femmes ont été dépistées.



Plus concrètement, les actions sociétales du Groupe, ont porté en 2024, sur :

- La promotion de l'Education et le développement du Savoir ; pour un montant de l'ordre de 490 000 DT.
- Des aides à l'occasion du mois de Ramadhan ; pour un montant de l'ordre de 20 000 DT.
- Des contributions dans le domaine de la santé ; pour un montant de l'ordre de 11 000 DT.
- Des soutiens et dons à des institutions & organismes régionaux et locaux ; pour un montant de l'ordre de 20 000 DT.
- D'autres actions sociétales ; pour un montant de l'ordre de 20 000 DT.



Contribution aux Restos du cœur de Ramadhan 2024



EN MATIÈRE DE DURABILITÉ SOCIÉTALE

Au titre de l'engagement envers le développement durable, le Groupe Poulina a poursuivi, en 2024, son rôle actif en tant qu'entreprise citoyenne, et ce, en intégrant volontairement des considérations d'ordre sociétal dans ses actions. Il s'agit en l'occurrence :

- De l'adoption par le Groupe d'un comportement responsable vis-à-vis de la société et de l'environnement, en tenant compte des impacts économiques, sociaux et environnementaux de ses actions sur les parties prenantes.
- De la matérialisation de la citoyenneté active du Groupe, en contribuant à la promotion de l'éducation, au développement du savoir et aux actions de différentes natures touchant des aspects de la vie sociale et des individus, et ce, notamment par le biais de la Fondation Poulina pour le Savoir (érigée en 2016).

Soutien sociétal : évènement loisir & sport



EN MATIÈRE DE BONNE GOUVERNANCE

POUR UNE MEILLEURE GOUVERNANCE

- Nous consolidons l'indépendance de nos organes d'administration et de nos structures de gestion.
- Nous développons les systèmes & modalités de direction et de contrôle.
- Nous renforçons la concertation et le dialogue, à différents niveaux, au sein de notre Groupe.
- Nous préservons la transparence et la loyauté de nos pratiques.
- Nous affinons nos mécanismes de vigilance et de veille pour mieux prévenir et mieux gérer les risques éventuels.
- Nos regards sont portés, en permanence, vers l'avenir.



• Stratégie de Management des Risques

Dans le cadre de la stratégie de Management des Risques, établie par le Groupe en 2022, un dispositif de gestion des risques a été mis en place au niveau du pôle Emballage, en 2024 (en tant que pôle pilote), et ce, moyennant l'accompagnement et l'assistance par un cabinet d'expertise. L'opération de mise en place a duré 18 mois.

Ce dispositif de gestion des risques sera déployé dans d'autres métiers, en vue de l'étendre progressivement aux différentes activités du Groupe

Ce nouveau dispositif répond aux saines pratiques de gestion, et se réfère à L'Enterprise Risk Management (ERM) qui s'attache à identifier les causes et les effets d'évènements porteurs de risques pour l'entreprise, à surveiller les menaces éventuelles et à préconiser les mesures préventives adéquates aux risques potentiels.



Par ailleurs :

★ **Des critères environnementaux sont pris en considération dans la rémunération des cadres** du Groupe depuis les années 90 ; ce qui confirme, d'une part, la volonté du Groupe d'inscrire sa démarche ESG dans la durée et, d'autre part, la maturité de nos responsables sur la question.

★ **Des pratiques commerciales responsables sont appliquées au niveau de la chaîne d'approvisionnement** du Groupe ; ce dernier dispose d'une Centrale Achat organisée et constituée de cadres spécialisés, chargée de coordonner et de superviser l'ensemble des opérations d'achat de biens et de services au sein du Groupe, en respectant des seuils déterminés.

Ainsi, dans la mise en œuvre de la démarche ESG du Groupe, la direction centrale des Achats

a établi une approche collaborative en matière d'approvisionnement, qui inclut l'implication du personnel et des parties prenantes externes dans l'intégration des enjeux de la responsabilité sociale et environnementale. Dans ce cadre, elle s'assure que tous les fournisseurs et prestataires respectent les normes de qualité, de sécurité et de durabilité, et ce, en procédant :

- A l'évaluation des fournisseurs et prestataires selon des critères sociaux et environnementaux.
- A la sensibilisation et la formation des partenaires sur les attentes du Groupe en matière d'éthique, et de responsabilité sociale & environnementale.
- A la promotion de la lutte contre la corruption.

Le périmètre des achats responsables du Groupe inclut également les Start-up et les PME :



FOURNISSEURS ÉVALUÉS EN 2024

- **Couverture** : 2533 fournisseurs et prestataires ont été évalués en 2024 par notre Centrale Achat, selon des critères sociaux et environnementaux.
- **Processus** : l'évaluation est réalisée de manière continue, à différentes étapes du cycle de vie des produits et services (à priori, à postériori).
- **Objectifs** : garantir la conformité des activités des fournisseurs aux exigences du Groupe en matière de responsabilité sociale et environnementale.

ACHATS RESPONSABLES (START-UP ET PME)

Indicateurs clés de performance

	2023	2024
% des achats auprès de start-up et PME	31,5%	32%
Délai moyen de paiement start-up et PME (en jours)	60	60



- **Dialogue avec les parties prenantes :** le Groupe maintient des relations ouvertes et constructives avec ses parties prenantes internes et externes (personnel Groupe, partenaires financiers, CAC, fournisseurs & clients).



Des concertons se font aussi avec les partenaires étrangers du Groupe, dont les actions & programmes entreprises en matière de réduction de l'empreinte carbone du Groupe, afin d'être en totale conformité avec les nouvelles règles applicables aux échanges internationaux.

- **Services de DataXion envers les startups :** l'entité du Groupe Poulina, DataXion, a poursuivi son engagement dans le soutien et la promotion de l'innovation pour les startups en Tunisie. En effet, le « **DataXion Startup Program** », lancé en 2021, a permis à un grand nombre de startups d'accéder aux ressources d'un cloud tunisien souverain pour développer leurs activités. En 2024, le programme a accueilli

20 nouvelles startups, reflétant l'engagement continu de DataXion envers le renouveau technologique.

Avec le lancement de sa nouvelle plateforme, **CloudaXion**, DataXion réaffirme son engagement à promouvoir un cloud national sécurisé et performant, en réponse aux besoins évolutifs des startups tunisiennes.



Enfin, tel que précédemment indiqué, un rapport extra financier, plus détaillé en informations & données ESG 2024, fait l'objet d'un document à part.